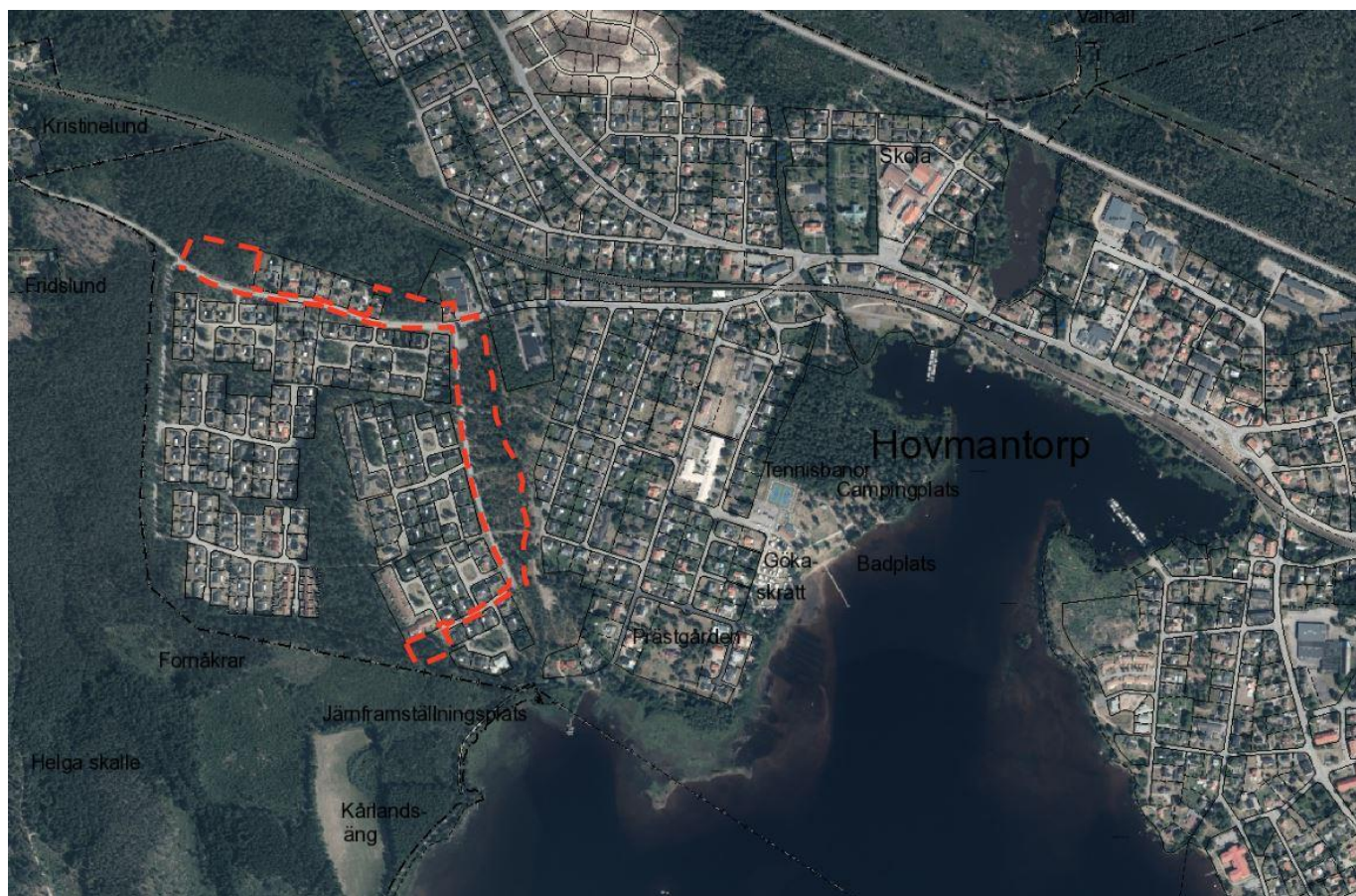


Granskningsredogörelse

Detaljplan för västra Hovmantorp, del av Hovmantorp 7:1 m.fl, Hovmantorp, Lessebo kommun, Kronobergs län



Planområdets lokalisering

Innehållsförteckning

Granskningens genomförande	3
Detaljplanens genomförande	3
Redovisning av synpunkter, erinran och förslag	3
Inkomna synpunkter	3
1. Länsstyrelsen	3
KOMMUNENS KOMMENTAR.....	5
2. Trafikverket	6
KOMMUNENS KOMMENTAR.....	6
3. E.ON.....	6
KOMMUNENS KOMMENTAR.....	6
4. Lantmäteriet	6
KOMMUNENS KOMMENTAR.....	6
5. Kommunstyrelsen	6
KOMMUNENS KOMMENTAR.....	6
6. Villaägarna Kronoberg	6
KOMMUNENS KOMMENTAR.....	6
7. Skogsstyrelsen	6
KOMMUNENS KOMMENTAR.....	6
8. Region Kronoberg	6
KOMMUNENS KOMMENTAR.....	6

Granskningens genomförande

Förslaget till detaljplan har varit ute på granskning under perioden 23:e februari till och med den 16:e mars. Efter granskningen ska de synpunkter som har kommit in under yttrandetiden sammanställas i en granskningsredogörelse. I redogörelsen gör kommunen ett ställningstagande till eventuella ändringar.

Detaljplanens genomförande

Detaljplanen genomförs med standardförfarande, vilket innebär att förslaget skickas ut för samråd och granskning innan antagande.

Redovisning av synpunkter, erinran och förslag

Under granskningstiden har samhällsbyggnadsförvaltningen tagit emot 8 stycken yttranden.

Inkomna synpunkter

1. Länsstyrelsen

LÄNSSTYRELSENS SAMMANFATTANDE SYNPUNKTER

Länsstyrelsen har 2020-10-23 lämnat samrådsyttrande i ärendet. Länsstyrelsen kan konstatera att kommunen har tagit hänsyn till inkomna synpunkter. Ändringar och kompletteringar har gjorts i planhandlingarna gällande bland annat buller, miljö kvalitetsnormer och strandskydd.

Länsstyrelsen har dock synpunkter och upplysningar beträffande fornminnen, invasiva arter samt vatten enligt nedan.

FORNMINNEN ENLIGT 2 KAP KULTURMILJÖLAGEN (KML)

Länsstyrelsen anser fortsatt att det är motiverat med en arkeologisk utredning av området enligt 2 kap. 11§ KML (1988:950). Detta motiveras dels av områdets storlek, cirka 4 hektar men i synnerhet av topografin längs med Ekebäcken där det är tänkt att det ska byggas. Höjdkurvorna indikerar att det kan finnas lämpliga forntida boplatsslägen längs hela bäckens sträckning (fig. 19 i planbeskrivningen). Området varierar dessutom vara väl-dränerat (fig. 15 i planbeskrivningen).

Utredningen bör göras i form av inventering i ytan synliga lämningar och eventuellt kombinerat med riktade mindre provgrovsgrävningar för att undersöka om det finns stenålder i området. Lessebo kommun uppmanas att initiera ett samrådsärende med länsstyrelsen om detaljerna för detta.

Vad gäller senare lämningar är det historiska kartmaterialet sannolikt bristfälligt för området, men det verkar mindre sannolikt att det finns huslämningar från tiden före 1850, även om en anomali kan observeras i Lidarkartan.

I hela Hovmantorp-området har det under främst 1600- och 1700-talet producerats kol för järnframställningen vid Lessebo bruk, men enligt Lidar-kartan förefaller det inte finnas lämningar efter kolmilor inom det aktuella området. Kolningslämningar kan dock vara svåra att se i Lidar-kartan och det kan därför inte uteslutas att sådana finns inom området. För mer information från Riksantikvarieämbetet om arkeologiska utredningar och principerna för

processen, se: <https://www.raa.se/kulturarv/arkeologi-fornlamningar-och-fynd/denuppdragsarkeologiska-processen/arkeologisk-utredning/>

INVASIVA ARTER

Under samrådet har det informerats i ett yttrande till kommunen att det förekommer Parkslide inom eller i anslutning till planområdet. Länsstyrelsen vill påpeka att arten kan finnas i området även om det inte har rapporterats några fynd i Artportalen. Kommunen bör verifiera fyndet i fält och om det påträffas Parkslide, registrera fyndet i Artportalen.

Felaktig behandling av växten kan leda till spridning och en väsentlig ändring av naturmiljön. Den invasiva växten Parkslide kan orsaka skada på infrastruktur och att bygga i anslutning till en Parkslide-förekomst är inte att rekommendera då saneringskostnader blir betydligt högre vid behandling i efterhand.

PRÖVNINGSGRUNDER ENLIGT 11 KAP 10§ PLAN- OCH BYGGLAGEN (PBL)

MILJÖKVALITETSNORM ENLIGT 5 KAP MILJÖBLAKEN (MB)

Av planhandlingarna ska framgå hur gällande miljö kvalitetsnormer enligt 5 kap. MB följs, till exempel kommenteras i planbeskrivningen. I planbeskrivningen redovisar kommunen bland annat recipient (Rottnen) för området dagvatten samt recipientens status.

Länsstyrelsens bedömning av handlingarna är att vattenfrågorna överlag är bra och genomarbetade. Vi vill dock påpeka att det på sidan 35, andra styckets första mening, fortfarande står att "planområdet bedöms ligga inom sekundär skyddszon för vattenskyddsområde". Det råder ingen tvekan om att planområdet ligger inom sekundär skyddszon för vattenskyddsområde. På sidan 17 anges det helt korrekt att planområdet ligger inom sekundär skyddszon, men det bör korrigeras även på sidan 35.

På sidan 35, andra styckets andra och tredje mening, står med avseende på vattenskyddsområdets föreskrifter "...avloppsanläggningar med direktutsläpp av renat avloppsvatten får inte anläggas utan tillstånd. Inga restriktioner för utsläpp av dagvatten nämns i skydds föreskrifterna, dock måste MKN för ytvattenförekomster följas". Länsstyrelsen vill upplysa om att termen *avloppsvatten* i ett juridiskt perspektiv är ett samlingsnamn för spillvatten, dagvatten och kylvatten.

STRANDSKYDD SOMRÅDE ENLIGT 7 KAP MILJÖBALKEN (MB)

För sjön Rottnen gäller ett utökat strandskydd på 200 meter, vilket berör den södra delen av planområdet. Kommunen avser att upphäva berört strandskydd inom kvartermark och lokalgata och anger som särskilt skäl 7 kap. 18 c § p. 2 MB (att området genom en väg, järnväg, bebyggelse, verksamhet eller annan exploatering är väl avskilt från området närmast strandlinjen). Länsstyrelsen har inget att erinra mot detta.

HÄLSA OCH SÄKERHET, RISK FÖR OLYCKOR, ÖVERSVÄMNING OCH ERSION

Påverkas inte av planförslaget.

KOMMUNENS KOMMENTAR

Kommunen har förfrågat om samråd med Länsstyrelsen enligt 2 kap. 10 § Kulturmiljölagen (1988:950), daterat den 19 mars 2021, angående fornlämningsituationen inom planområdet. En förundersökning är beställd och resultatet från denna får hanteras i det fortsatta arbetet.

Samhällsbyggnadsförvaltningen ansvarar för att en sådan förundersökning kommer till stånd, samt bekostar den.

Felskrivning om vattenfrågorna har korrigerats i enlighet med Länsstyrelsens synpunkter.

Samhällsbyggnadsförvaltningen har gjort ett fältbesök i planområdet och inga särskilda invasiva arter noterade. Endast tre enstaka exemplar av växten Parkslide kunde hittas inne i Naturdelen inom planområdets nordvästra del "Natur i plankartan" och hamnar därför utanför området för planerad bebyggelse, se kartan nedan. Fyndet som har verifierats i fält kommer att läggas in och registreras i Artportalen. Vid en eventuell exploatering av marken bör hänsyn tas till detta så att spridning av växten undviks.



2. Trafikverket

Då kommunen har tagit hänsyn till Trafikverkets synpunkter från samrådsskedet har Trafikverket inget ytterligare att erinra mot föreslagen detaljplan.

KOMMUNENS KOMMENTAR

Noteras.

3. E.ON

E.ON Energidistribution AB har tagit del av inkomna handlingar i ovan rubricerat ärende och noterar utsatt u-område med tillhörande text, vilket vi är tacksamma för. E.ON har inget mer att erinra.

KOMMUNENS KOMMENTAR

Noteras.

4. Lantmäteriet

För plangenomförandet viktiga frågor där planen måste förbättras

Fastighetsrättsliga frågor; Ledningsrätt kan bildas i u-område. Det bör framgå under fastighetsrättsliga frågor i planbeskrivningen.

KOMMUNENS KOMMENTAR

Planbeskrivningen har justerats enligt Lantmäteriets önskemål.

5. Kommunstyrelsen

Kommunstyrelsen beslutar att man inte har något att erinra på planförslaget.

KOMMUNENS KOMMENTAR

Noteras.

6. Villaägarna Kronoberg

Villaägarna Kronoberg har under samrådstiden yttrat sig och konstaterar nu att en bullerutredning gjorts. Detta är bra och med detta och andra förtydliganden kan detaljplanen tillstyrkas.

KOMMUNENS KOMMENTAR

Noteras.

7. Skogsstyrelsen

Skogsstyrelsen har inga synpunkter på presenterat underlag och inte heller någon ytterligare information att tillföra som har bäring på detta.

KOMMUNENS KOMMENTAR

Noteras.

8. Region Kronoberg

Region Kronoberg har inget att erinra.

KOMMUNENS KOMMENTAR

Noteras.

Sayf Noel

Planarkitekt

Samhällsbyggnadsförvaltningen