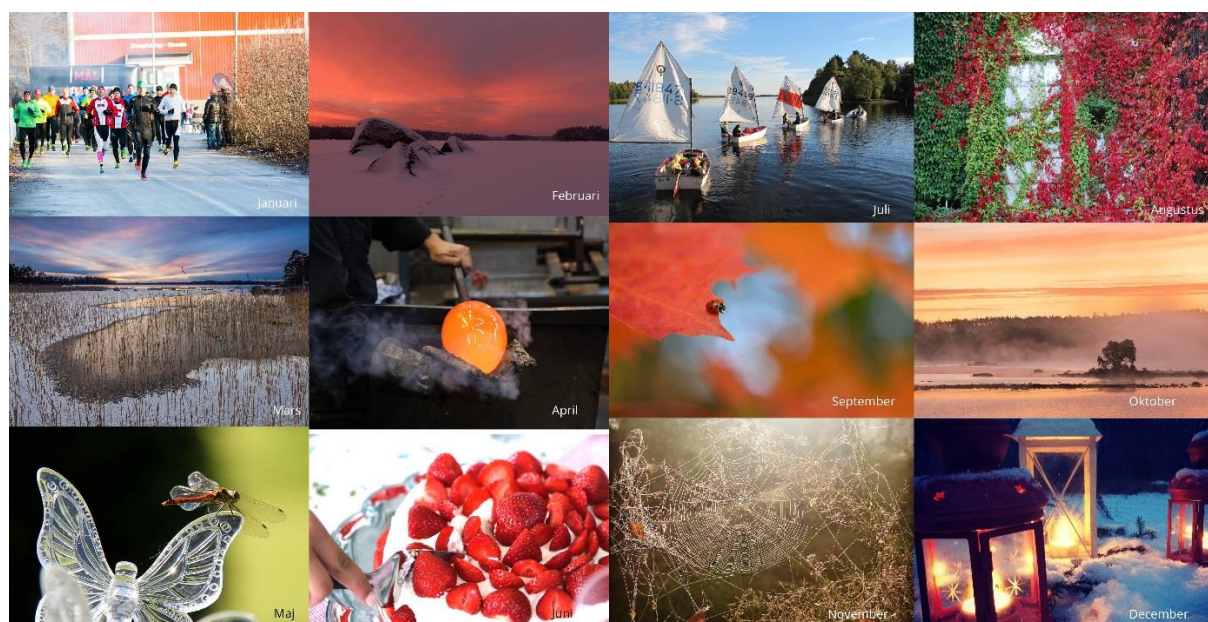


BIDRAGSREGLER

Ungdomsföreningar



Antagen av KF 2001-11-26, § 67

Reviderad av KF 2003-11-24, § 47

Reviderad av KF 2013-12-16, § 93

Reviderad av KF 2017-02-20, § 2



Lessebo kommun
Lätt att komma hem.

INNEHÅLLSFÖRTECKNING

Allmänna bestämmelser	Kapitel 1	3-4
Grundbidrag	Kapitel 2	5
Lokalt aktivitetsstöd och tillämpningsföreskrifter	Kapitel 3	6-7
Ledarutbildningsbidrag	Kapitel 4	8
Lokalbidrag	Kapitel 5	9
Bidrag till särskilda ändamål inom Kultur- och fritidssektorn	Kapitel 6	10
Kultur- och fritidspris	Kapitel 6	11
Driftbidrag	Kapitel 7	12
Uppmuntranspris		13

Kapitel 1

ALLMÄNNA BESTÄMMELSER

Kultur- fritids- och tekniska nämnden i Lessebo har kommunfullmäktiges uppdrag att till ideella föreningar, verksamma i Lessebo kommun, fördela olika former av bidrag enligt fastställda bestämmelser och inom anvisade ramar.

Med ideell förening avses:

att föreningen har antagna stadgar, vald styrelse och ett namn

att föreningen är demokratiskt uppbyggd och öppen för alla som ansluter sig till föreningens stadgar

att arbetsinsatserna huvudsakligen skall utföras av medlemmar på frivillig väg

att föreningen ej främjar medlemmarnas ekonomiska intressen

att föreningens intäkter används i det ideella arbetet

De kommunala bidragen är avsedda att täcka en del av föreningens omkostnader och skall ses som en hjälp till självhjälp. Medlemmarna skall därför själva bidra till föreningens ekonomi genom en skälig medlemsavgift och genom att aktivt delta i intäktbringande arrangemang.

För att erhålla kommunala bidrag krävs att föreningen har minst 10 stycken medlemmar 5-25 år och matrikelförda och mantalsskrivna i Lessebo kommun och haft minst 10 sammankomster under verksamhetsåret.

Bidragen behandlas i den takt de inkommer. Har föreningen årsmöte tidigt på året och vill ha bidraget utsänt tidigare kan ansökan skickas in omgående.

Bidragsblanketter finns på Lessebo kommuns hemsida www.lessebo.se. Blanketter kan även beställas på telefon 0478-12 519, eller e-post. kulturochfritid@lessebo.se

Bidragsformer

Sista ansökningsdag

- | | |
|---------------------------------|----------------------------|
| • Grundbidrag | 30 april |
| • Driftbidrag | 30 april |
| • Lokalbidrag | 30 april |
| • Kultur- och fritidspris | 30 april |
| • Lokalt aktivitetsstöd | 25 augusti och 25 februari |
| • Ledarutbildningsbidrag | Löpande under året |
| • Startbidrag | Löpande under året |
| • Bidrag till särskilda ändamål | Löpande under året |
| • Uppmuntranspris | Löpande under året |

§ 1

Kommunalt bidrag kan beviljas till följande föreningar/organisationer

- Föreningar som bedriver barn- och ungdomsverksamhet
- Eriksmåla Ridklubb
- Lenhovda Ridklubb

§ 2

Bidragsberättigad förening skall senast den 30 april till Kultur- och fritidsförvaltningen inlämna följande föreningsuppgifter

- a) namn och adress på styrelse och revisorer
- b) antal medlemmar
- c) senaste årsmötet godkänd verksamhetsberättelse jämte bokslut och revisionsberättelse

§ 3

Kommunalt bidrag söks på särskild blankett som finns på Lessebo kommuns hemsida www.lessebo.se eller på Kultur- och fritidsförvaltningen

Ansökan skall undertecknas av föreningens ordförande. Ansökningar som inkommit efter ansökningstidens utgång kan förlora rätten till bidrag. Bidraget utbetalas endast till föreningens plusgiro/bankgiro.

§ 4

Ansökan om bidrag skall sändas till Lessebo kommun, Kultur- och fritidsförvaltningen, 365 31 Lessebo.

§ 5

Kultur- och fritidsförvaltningen äger rätt att utfärda till bestämmelserna hörande tillämpningsföreskrifter (sidan 7).

§ 6

Bidragsmottagande förening har skyldighet att ställa sina redovisningshandlingar till förfogande för granskning på sätt som kultur- och fritidsförvaltningen bestämmer. När åtgärder av här angivet slag vidtas skall särskilt beaktas föreningens integritet rörande medlemsuppgifter.

§ 7

Förseelse gentemot förutsättningar och normer för bidrag kan medföra att förening avstängs viss tid, som Kultur- och fritidsförvaltningen bestämmer, från fortsatt bidragsgivning.

Kapitel 2

GRUNDBIDRAG (gäller ungdomar 5-25 år)

§ 1

Grundbidraget är avsett för föreningens administration- och instruktionskostnader samt för att stimulera olika aktiviteter och ge föreningen möjlighet att planera sin verksamhet på längre sikt. Grundbidraget skall utgöra en grundtrygghet för föreningens verksamhet. Med medlem avses person som har fyllt 5 år, som är upptagen i föreningens medlemsmatrikel, som har betalat medlemsavgift, som regelbundet deltar i föreningens verksamhet samt i övrigt uppfyller krav i enlighet med föreningens stadgar. Den som erhåller medlemskap av mera tillfällig natur såsom bingomedlem, dansmedlem, supportermedlem eller liknande skall ej anses som medlem. Grundbidrag utbetalas årligen efter inlämnade av uppgifter enligt sid 3.

a) Grundbidrag utgår till förening enligt följande

Medlem 1-10	47:50:- per medlem
Medlem 11-100	23:75:- per medlem
Medlem 101 och över	9:50:- per medlem

Bidragets storlek är maximerat till 9 500 kronor per år.

Kapitel 3

LOKALT AKTIVITETSSTÖD (gäller ungdomar 5-25 år)

§ 1

Det kommunala aktivitetsstödet är avsett att stimulera till ökat antal planerade och genomförda sammankomster samt att komplettera den statliga bidragsformen. Aktivitetsstödet utgår till förening som erhåller statligt aktivitetsstöd samt enligt nedanstående.

- a) för planerad sammankomst med minst 3 deltagare-i åldern 5-25 år utgår kommunalt bidrag baserat på 11:40 per sammankomst samt 2:65 per medlemsaktivitet
- b) Eriksmåla Ridklubb och Lenhovda ridklubb erhåller 600:- per aktiv medlem som är mantalsskriven i Lessebo kommun

Föreningar lämnar **senast 25 augusti och 25 februari varje år** en redovisning över antalet genomförda sammankomster och deltagare.

LOKALT AKTIVITETSSTÖD –Tillämpningsföreskrifter

- * Bidrag utgår till lokalföreningar (föreningar och klubbar) inom de ungdomsorganisationer som förklaras berättigade till statsbidrag. Bidrag utgår också till idrottsföreningar som är anslutna till Sveriges Riksidrottsförbund eller till annan idrottsorganisation som erhåller statligt organisationsstöd.
- * Med bidragsberättigad aktivitet menas en sammankomst
 - med minst 3 deltagare i åldern 5-25 år. Ledare i bidragsberättigad ålder får räknas som deltagare,
 - som varar minst en timme (60 minuter),
 - som är beslutad och ekonomiskt planerad av styrelse, sektion, medlemsmöte eller motsvarande,
 - som genomförs av lokalavdelningen. Bidrag utgår inte till aktivitet som anordnas av riksorganisation, distrikt eller lokalt samarbetsorgan.
- * Bidrag utgår endast en gång per dag och grupp oavsett antalet deltagare och aktivitetens längd. Den som deltar i mer än en sammankomst per dag inom samma lokalavdelning får bara medräknas vid en av dessa sammankomster. Sker deltagandet i annan föreningen går det bra.
- * En grupp får inte - från redovisningssynpunkt- delas i mindre grupper för erhållande av fler sammankomstbidrag.
- * Bidrag utgår inte till entrébelagda tävlingar eller kommersiella arrangemang som exempelvis danser, bingo och basarer. Bidrag utgår ej för styrelsemöten. Bidrag utgår ej till studiecirkelsammanskomster, vilka får statsbidrag i annan ordning. Bidrag kan däremot utgå till sammankomst som kommun till viss del finansierar med medel via statsbidraget till allmän fritidsverksamhet i kommuner. Vid varje sammankomst ska närvarokort föras.
- * Gruppledaren eller biträdande gruppledaren skall vara närvarande under sammankomsten och får inte från bidragssynpunkt vara ledare för flera grupper under samma timme. Ledaren ska intyga att uppgifterna på närvarokortet är riktiga
- * Lokalavdelningen lämnar senast den 25 augusti och 25 februari varje år en redovisning över antalet genomförda sammankomster och deltagare på särskild ansökningsblankett.
- * Uppgifterna på ansökningsblanketten är en sammanfattning av antalet bidragsberättigade sammankomster överförda från ett eller flera närvarokort. Uppgifterna på blanketten ska gälla aktuell tidsperiod (senaste halvåret).
- * För sent inkommen ansökan ger inte rätt till bidrag.
- * Missbruk eller lämnade av oriktiga uppgifter kan medföra att en lokalavdelning avstängs från bidrag.

Kapitel 4

LEDARUTBILDNINGSBIDRAG (gäller ungdomar 5-25 år)

Bidraget är avsett att stimulera ledarutveckling för barn- och ungdomsverksamhet genom fritidsverksamma ledares deltagande i lokalt, regionalt och centralt anordnade ledarutbildningskurser om minst en dag samt minst 6 timmar per dag. Bidraget som är maximerat till 6 650 kr kan sökas av föreningar med belopp motsvarande kurs- och resekostnader

Ersättning för resa utgår med det belopp som motsvarar den skattefria delen.

Till förening med en eller flera sektioner utgår dessutom ett sektionsbidrag med 475 kronor per sektion. Detta gäller endast sektioner som sysslar med ungdomsverksamhet och således inte bingo-sektion, supportersektion o dyl.

För att räknas som godkänd sektion skall en sektionsstyrelse finnas med minst ordförande, sekreterare och en ledamot. Ekonomifunktionen kan ligga kvar på huvudstyrelsen.

Beviljade bidrag från stat, landsting eller annan organisation skall dras av från kursavgiften.

Bidrag, vilka kan sökas löpande under året, skall inlämnas till Kultur- och fritidsförvaltningen senast 2 månader efter kursens slut på särskild blankett. Med ansökan skall bifogas kursprogram, kursintyg (eller bestyrkt deltagarförteckning)samt styrkta kostnader.

Bidrag till ledarutbildning, som genomförs som studiecirkel i studieförbunds regi, eller i egen regi erhålles med 75 % av kursavgiften max 38:-/deltagare.

Ledarutbildningsbidraget är maximerat till 6 650 kronor per förening och år, utom till de föreningar där sektionsbidrag utgår där summan kan bli större.

Ersättning för resa utgår med det belopp som motsvarar den skattefria delen.

Kapitel 5

LOKALBIDRAG (gäller ungdomar 5-25 år)

§ 11

Lokaler och anläggningar som disponeras av Lessebo kommun upplåts utan avgift till föreningars ungdomsverksamhet 5-25 år för träning, aktivitetsgrupper, interna föreningsmöten och liknande för föreningar enligt de allmänna bestämmelserna.

Lokalbidrag utgår för hyrd lokal, vilken används till föreningens verksamhet för medlemmar i åldern 5-25- år.

Lokalbidrag utgår för kallhyra, uppvärmning, el, vatten, renhållning, försäkringar och arrende med 50 % av redovisade kostnaderna. Bidragets totala storlek är maximerat till 4 750 kronor per år.

Bidrag utgår inte för lokalkostnader i samband med entrébelagda arrangemang eller sammankomster som anordnats för att ge organisationen ekonomisk vinst, t ex försäljningar, bingospel etc. Undantagna från bidragsgivning är vidare aktivitetsutrymmen vilka hyrts genom Lessebo kommun där kostnaden subventioneras i enlighet med gällande taxebestämmelser.

För att lokalbidrag skall utgå vid permanent hyra skall Kultur-, fritids och tekniska nämnden och fritidsförvaltningen godkänna såväl förhyrning som lokalkostnaden. (Vid enstaka hyra krävs inget godkännande).

Kvitton utvisande betalda lokalkostnader skall bifogas ansökan. Kostnaden för telefon, förbrukningsmaterial samt löner för vaktmästare, lokalvårdare etc är ej bidragsgrundande. Ansökan sker skriftligen på särskild blankett, som finns på Lessebo kommuns hemsida www.lessebo.se eller på Kultur- och fritidsförvaltningen.

Kapitel 6

BIDRAG TILL SÄRSKILDA ÄNDAMÅL INOM KULTUR- OCH FRITIDSSEKTORN

Bidrag kan utgå till försöksverksamheter, startande av ny förening eller till annat objekt som bedöms angeläget att stödja i Kultur- och fritidsfrämjande syfte.

Bidragets storlek prövas av Kultur- fritids och tekniska nämnden från fall till fall och är beroende av de anslag kommunfullmäktige ställt till förfogande. Ur detta anslag skall också möjligheter ges för Kultur- och fritidsförvaltningen till egna åtgärder och arrangemang inom Kultur- och fritidssektorn.

Nystartad förening eller förening som varit vilande (som ej haft någon bidragsberättigad sammankomst) i minst 3 år kan erhålla startbidrag.

För att erhålla startbidrag skall föreningen:

- antagit skriftliga utformade stadgar enligt de allmänna bestämmelserna
- ha verksamhet öppen för alla som ansluter sig till föreningens stadgar
- ha minst 10 medlemmar mantalsskrivna i Lessebo kommun
- haft planerad verksamhet i minst tre månader

Startbidrag till ny förening uppgår till 1 000 kr.

Startbidrag och grundbidrag kan inte erhållas för samma år.

Föreningar som fyller 25, 50, 75 och 100 år erhåller en jubileumscheck.

25 år 1.000 kr

50 år 2.250 kr

75 år 5.000 kr

100 år 10 000 kr

Antagen av KS 2012-03-13, § 36

Det ankommer på jubilerande förening att uppmärksamma Kultur- och fritid på jubileet.

Kartbidrag söks ur bidraget särskilda ändamål inom Kultur- och fritidssektorn. Den som avser att söka medel för kartbidrag skall anmäla detta till Kultur- och fritidsförvaltningen i god tid före arbetets påbörjande.

Bidrag utbetalas i mån av tillgång till medel enligt följande:

a) Nyritning 3 600 kr/km²

b) Omritning/revidering 2 250 kr/km²

KULTURPRIS OCH FRITIDSPRIS

Kultur- och fritidsförvaltningen utdelar årligen ett Kulturpris och ett fritidspris (ungdomsledarpris) till personer boende eller med anknytning till kommunen för utförda kvalificerade insatser inom kultur- respektive fritidssektorn.

Kultur- och fritidspriserna skall bestå av konstverk eller konsthantverksprodukt, om möjligt med anknytning till Lessebo kommun.

Förslag till mottagare inlämnas skriftligen till Kultur- fritids- och tekniska nämnden av enskild person eller organisation före **30 april** årligen

Kultur- fritids- och tekniska nämnden äger rätt att utanför inlämnade förslag utse annan mottagare.

Kapitel 7

DRIFTBIDRAG

Till föreningar som äger och driver egna anläggningar kan följande schablonbelopp utgå som årligt driftbidrag. Inplacering i eventuell schablon är beroende av standard, användning etc.

A. 1) Fotbollsplan gräs min 100 x 60 m livligt använd till träning och seriespel	20 900:-/år
2) Fotbollsplan gräs min 60 x 40 m livligt använd till träning och 7-mannafotboll	5 225:-/år
3) Fotbollsplan grus min 100 x 60 m livligt använd för träning	4 180:-/år
B) 1) Friidrottsanläggning med löpar-, kast- och hoppbanor	6 175:-/år
2) Tennisbanor - grus	2 850:-/år
3) Tennisbanor - asfalt	665:-/år
C) 1) Omklädningsbyggnad med dusch och värme använd året runt	119:-/kvm/år
2) Omklädningsbyggnad med dusch och värme delvis använd under året (sommaranvändning)	50:-/kvm/år
D) 1) Verksamhetslokal/klubbrum använd året runt	67:-/kvm/år
2) Verksamhetslokal/klubbrum delvis använd under året	35:-/kvm/år
E) 1) Sportskyttebana - skeet	1 045:-/bana
2) Sportskyttebana - trapp	1 045:-/bana
3) Sportskyttebana - viltmål	1 045:-/bana
4) Sportskyttebana - pistol	
Grundbidrag	807:-/bana
+ per ställ	104:-
F) 1) Gevärsskjutbana	
Grundbidrag	1 995:-/bana
+ per ställ	104:-

Villkor: Banorna skall vara godkända av Polis- och kommunala myndigheter.

G) Övriga anläggningar prövning i varje enskilt fall innan driftbidrag kan utbetalas skall föreningen få anläggningen godkänd av Kultur- och fritidsförvaltningen:

Till föreningar som åtager sig skötsel av kommunala anläggningar erhåller ersättning enligt följande	
Fotbollsplan, gräs 100 x 60	17 100:-
Fotbollsplan, gräs 60 x 40	3 800:-
Fotbollsplan, grus	2 850:-

UPPMUNTRANSPRIS

Kultur- och fritidsförvaltningen vill ge en uppmuntran till ungdomar mellan 5-25 år som utför "en prestation utöver det vanliga". Det kan givetvis vara en SM-vinst men också ett ungdomslag som exempelvis blir Smålandsmästare. För att göra så rättvisa bedömningar som går att göra måste en "jury" för detta finnas, förslagsvis Kultur- fritids- och tekniska nämnden.

För att inte missa någon vill vi att föreningarna själva ger förslag på prestationer "utöver det vanliga".

Uppmuntringen behöver inte nödvändigtvis vara lika om det är en individuell prestation eller om det är en lagprestation vilket gör att "juryn" avgör hur det ska uppmärksammas.

Antaget av kommunstyrelsen 2008-06-03, § 98