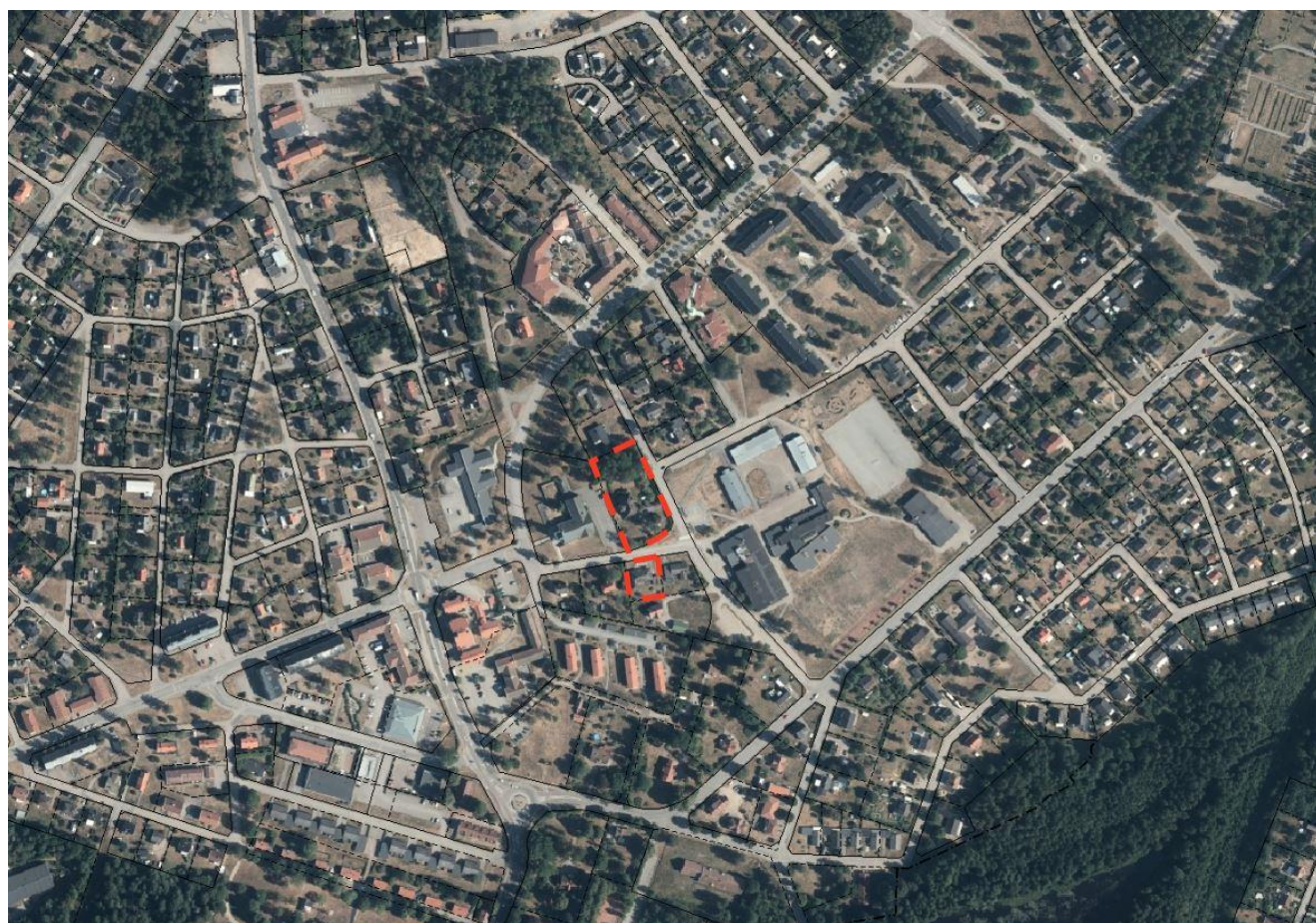


Granskningsredogörelse

Detaljplan för Kyrkan 3 m.fl, Lessebo kommun, Kronobergs län



Planområdets lokalisering

Innehållsförteckning

Granskningens genomförande	3
Detaljplanens genomförande	3
Redovisning av synpunkter, erinran och förslag	3
Inkomna synpunkter	3
1. Länsstyrelsen	3
KOMMUNENS KOMMENTAR.....	3
2. Trafikverket	4
KOMMUNENS KOMMENTAR.....	4
3. E.ON.....	4
KOMMUNENS KOMMENTAR.....	4
4. Lantmäteriet	4
KOMMUNENS KOMMENTAR.....	4
5. Kommunstyrelsen	4
KOMMUNENS KOMMENTAR.....	4
6. Villaägarna Kronoberg	4
KOMMUNENS KOMMENTAR.....	4

Granskningens genomförande

Förslaget till detaljplan har varit ute på granskning under perioden 19:e januari till och med den 5:e februari. Efter granskningen ska de synpunkter som har kommit in under yttrandetiden sammanställas i en granskningsredogörelse. I redogörelsen gör kommunen ett ställningstagande till eventuella ändringar.

Detaljplanens genomförande

Detaljplanen genomförs med standardförfarande, vilket innebär att förslaget skickas ut för samråd och granskning innan antagande.

Redovisning av synpunkter, erinran och förslag

Under granskningstiden har samhällsbyggnadsförvaltningen tagit emot 6 st yttranden.

Inkomna synpunkter

1. Länsstyrelsen

LÄNSSTYRELSENS SAMMANFATTANDE SYNUNKTER

Länsstyrelsen har 2020-11-19 lämnat samrådsyttrande i ärendet. Revideringar och förtydliganden har efter samrådet gjorts bland annat beträffande plankartans utformning, samt beskrivning av dagvattenhantering i området. Länsstyrelsen håller fast vid synpunkten som framfördes under samrådet att kommunen bör se över planbestämmelserna och säkerställa en god dagvattenhantering och på så sätt minska risken för eventuell spridning av föroreningar.

DAGVATTENHANTERING

Länsstyrelsen vidhåller att det bör säkerställas i detaljplanen att ytterligare hårdgörning av mark inte medför risk för att föroreningar sprids med en koppling till miljökvalitetsnormer (MKN) för vatten. I samrådsredogörelsen kommenteras att området i princip redan är bebyggt, vilket gör att en eventuell ökning av andelen hårdgjorda ytor är begränsad. Planbestämmelse finns visserligen om högst utnyttjandegrad i byggnadsarea av fastighetsaren, men det finns inget hinder mot att den obebyggda marken på fastigheten Kyrkan 3, som omfattar drygt 3000 m², hårdgörs och det således inte blir något lokalt omhändertagande av dagvatten. Länsstyrelsen bedömer det lämpligt att exempelvis ange en högsta hårdgörningsgrad eller avsätta en yta för hantering av dagvatten. Vidare anges det under rubriken Dagvatten att det inte finns kommunala dagvattenledningar i anslutning till planområdet och att dagvatten ska omhändertas lokalt genom infiltration på respektive fastighet. Detta motsägs av texten under rubriken Miljökvalitetsnormer för vatten där kan läsas att "Dag- och spillvatten från planområdet planeras att omhändertas genom det kommunala vatten- och avloppsnätet". Detta bör förtydligas.

KOMMUNENS KOMMENTAR

Bestämmelse "b₁" om att endast 80% av markytan får hårdgöras införs.

Felskrivning om dagvatten har korrigerats i enlighet med Länsstyrelsens synpunkter.

2. Trafikverket

Inga statliga vägar berörs av planförslaget. Trafikverket har inget att erinra mot förslagen ändring av detaljplanen.

KOMMUNENS KOMMENTAR

Noteras.

3. E.ON

E.ON har inget mer att erinra. E.ON noterar dock under avsnitt "Tekniska frågor/ledningar" i planbestämmelserna att det står "E.ON dessutom bekostas eventuella förändring eller flytt av ledningar av exploatören". För att inte syftningsfel uppstår önskar vi att meningen ändras till exempelvis "Eventuella kostnader i samband med planens genomförande så som flyttningar eller ändringar av E.ON:s befintliga anläggningar bekostas av exploatören".

KOMMUNENS KOMMENTAR

Upplysningen beaktas och arbetas in i planbeskrivningen.

4. Lantmäteriet

För plangenomförandet viktiga frågor där planen måste förbättras

Egenskapsgränsen som lagts runt k_1 utestänger övriga egenskapsbestämmelser från att gälla inom det område som nu avgränsar k_1 . Om övriga egenskapsbestämmelser ska gälla inom det avgränsande området (som avgränsar k_1) måste övriga egenskapsbestämmelser läggas till även där.

Delar av planen som bör förbättras

Koordinatkruss saknas i plankartan.

KOMMUNENS KOMMENTAR

Plankartan har justerats enligt Lantmäteriets önskemål.

Grundkartan kompletteras med koordinatkruss.

5. Kommunstyrelsen

Kommunstyrelsen beslutar att man inte har något att erinra gällande planförslaget.

KOMMUNENS KOMMENTAR

Noteras.

6. Villaägarna Kronoberg

Villaägarna Kronoberg har beretts tillfälle att yttra sig över rubricerat detaljplaneförslag under granskningsförfarande. Villaägarna Kronoberg har under samrådet yttrat sig i svar 2020-11-10. Då inget speciellt ur vår synpunkt förändrats tillstyrker nu Villaägarna Kronoberg detaljplaneförslaget.

KOMMUNENS KOMMENTAR

Noteras.

Sayf Noel

Planarkitekt

Samhällsbyggnadsförvaltningen