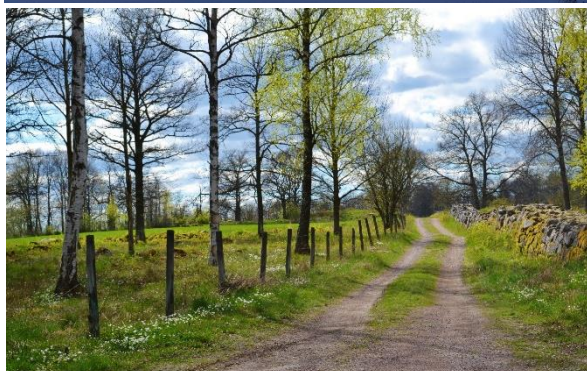


Särskild sammanställning enligt 6 kap. 16 § MB tillhörande Översiktsplan för Lessebo kommun



Antagandehandling
2018-09-24

Innehållsförteckning

1. Vad är en särskild sammanställning enligt 6.16 miljöbalken.....	3
2. Integrering av miljöaspekter i planen.....	3
3. Synpunkter från samråd på miljökonsekvensbeskrivningen	4
4. Skälen till att planen antagits i stället för andra alternativ	5
5. Uppföljning och övervakning.....	5

Särskild sammanställning enligt Miljöbalken 6 kap 16 §

Översiktsplan för Lessebo kommun

1. Vad är en särskild sammanställning enligt 6.16 miljöbalken

Översiktsplaner och fördjupningar av översiktsplaner ska enligt lag innehålla en miljökonsekvensbeskrivning som på ett övergripande sätt redovisar och resonerar kring de eventuella konsekvenser förslagen kan medföra på miljön. När en översiktsplan har antagits ska kommunen i den särskilda sammanställningen redovisa

1. hur miljöaspekterna har integrerats i planen
2. hur miljökonsekvensbeskrivningen och synpunkter från samråd har beaktats
3. skälen till att planen har antagits istället för de alternativ som varit föremål för överväganden
4. de åtgärder som avses vidtas för uppföljning och övervakning av den betydande miljöpåverkan som genomförandet av planen medför

I samband med antagandet ska kommunen göra sammanställningen tillgänglig för berörda kommuner, myndigheter och allmänheten.

2. Integrering av miljöaspekter i planen

Redan under arbetet med att ta fram en vision för Lessebo kommun 2040 fanns hållbarhetsaspekten med som en viktig punkt. Fokus för planen är att skapa ett hållbart samhälle sett ur de tre hållbarhetsaspekterna, social, ekonomisk och ekologisk hållbarhet. I stort sett varje del av översiktsplanen präglas av någon form av miljöaspekt, direkt eller indirekt, och ett genomgående tema för planen har varit att ta tillvara på de natur och miljö-mässiga förutsättningar som finns till kommunens fördel.

Den ekologiska hållbarhetsaspekten handlar om att värna miljön, bevara biologisk mångfald och minska användningen av fossila bränslen. Översiktsplanen betonar i flera sammanhang vikten av förbättrade kollektiva transporter, fler laddstolpar för el-bilar, samt ett energieffektivt och resurssnålt byggande och bostadsbestånd. Därtill att närbelägna och värdefulla, natur-, kultur- och friluftsmiljöer inte ska tas i anspråk utan att föregås av noggranna utredningar och eventuell kompensation av förlust. Detta gäller såväl utbyggnadsområden i tätorterna som inom LIS-områden.

Den ekonomiska hållbarhetsaspekten, som indirekt också har betydelse för miljön, fokuserar på att Lessebo ska kunna utvecklas, inte stagnera utan ha en viss omsättning

av kapital. Det kräver att alla företag, små såväl som stora, ska kunna komplettera varandra så man får ett levande företagsklimat. Planen ger också förutsättningar för en fortsatt levande landsbygd med jordbruksverksamhet. Översiktsplanen pekar på flera platser där ny industri och nya företag kan etableras. Det har då varit av stor vikt att befintlig infrastruktur så långt möjligt kan utnyttjas, t ex utvidgning av befintliga områden och inanspråktagande av sanerade områden.

Den sociala hållbarhetsaspekten handlar om att skapa livsmiljöer som efterfrågas av medborgarna, vilka ska känna att de lever och verkar i attraktiva och trygga bostadsmiljöer med närhet till natur och sjöar. Social hållbarhet handlar också om insyn och delaktighet i kommunens förvaltning av samhället, liksom vikten av bra sjuk- och äldreomsorg samt skolor så att Lessebo kommun kan locka till sig nya invånare.

3. Synpunkter från samråd på miljökonsekvensbeskrivningen

Under samrådet för miljökonsekvensbeskrivningen var det endast Länsstyrelsen som lämnade synpunkter direkt på MKB: n. Indirekt kan dock sägas att även synpunkterna från LRF:s lokalavdelning och LRF Region Sydost inkluderar miljökonsekvenser.

Länsstyrelsen framför: "En miljökonsekvensbeskrivning utgör ett beslutsunderlag. Länsstyrelsen finner analysen som skildrar utveckling i Kommunens orter bristfällig och det får konsekvenser för framtida hantering av de ställningstaganden och hänsynstaganden som kommunen vill ta för att kunna genomföra planen. "

Kommunen är medveten om att konsekvensanalyserna för de fyra tätorterna är av översiktlig karaktär och inte i detta skede beskriver några detaljerade miljökonsekvenser för respektive lokaliseringsförslag.

LRF:s lokalavdelning framför: " Att ta jordbruksmark i anspråk för andra ändamål än livsmedelsproduktion är ett svek både mot tidigare generationer som med stor möda gjort marken odlingsbar och mot kommande generationer som med stor sannolikhet kommer att behöva anstränga sig för att producera livsmedel för en växande befolkning. "

LRF Sydost framför: "Jordbruksmark är en begränsad resurs med avgörande betydelse för att trygga livsmedelsförsörjningen, liksom att säkerställa en långsiktig hushållning av jordbruksmark. Detta bör Lessebo kommun ta större hänsyn till". Vidare skriver LRF sydost: "Kommunen bör tänka över sin totala jordbruksmark i kommunen och sedan analysera hur mycket jordbruksmark man egentligen har råd att avvara". - LRF:s synpunkter handlar alltså om att kommunen måste vara mycket aktsam om sin jordbruksmark och betesmark annars finns det ingen kvar inom 50 år. Bostadsbebyggelse måste kunna planeras på andra platser, t ex där det idag finns skog.

Inför antagandet av översiktsplanen görs vissa förtydliganden i planen, nämligen att Lessebo Gärde inte ska planeras för parker eller bebyggelse utan fortsatt kunna ha en extensiv jordbruks- och betesdrift i kombination med friluftsansamål. Jordbruksmarken

vid Djurhult får tas I anspråk först efter det att de andra föreslagna utbyggnadsområdena I Lessebo samhälle tagits I anspråk och det sker troligen på litet längre sikt.

4. Skälen till att planen antagits I stället för andra alternativ

En MKB ska alltid innehålla ett s.k. nollalternativ och ett huvudalternativ som jämförs mot nollalternativet. Helst ska det också finnas ett annat rimligt alternativ till planförslaget. Nollalternativet ska beskriva miljöförhållandena och miljöns sannolika utveckling om planen inte genomförs.

Kommunen har bedömt att det inte finns alternativa förslag. Planen visar på ett slags maximalalternativ beträffande lokaliseringar men verkligheten visar att alla förslag eller utbyggnadsområden inte kommer att genomföras, I synnerhet inte innan det är dags att aktualisera planen igen. Det som kommer att genomföras I en liten kommun som Lessebo beror till stor del på möjligheterna till finansiering, kommunalt, lokalt, regionalt eller på privat initiativ. På detta sätt kan det under kommande mandatperiod bli ett mini alternativ och först under planens visionsperiod 2040 att huvudalternativet genomförs. Med hänsyn till miljön växer tätorterna utefter den infrastruktur som redan finns, vilket innebär minimal påverkan på miljön.

5. Uppföljning och övervakning

Uppföljning av översiktsplanen kan ske genom integrering och samordning av den miljöövervakning som förekommer av andra orsaker i kommunen. Den kan med fördel kopplas till befintliga tillsyns-, miljöledning- och övervakningssystem, vilket är lämpligt inte minst av ekonomiska skäl. Uppföljning kan också ske i efterföljande detaljplaner.

Det som ska följas upp är enbart den negativa och betydande miljöpåverkan som genomförandet medför. Den långsiktiga uppföljningen bör garantera en återkommande rapportering eftersom det kan dröja flera år efter genomförandet innan betydande miljöpåverkan uppstår.

Befintliga miljöövervakningssystem kan då behöva ses över eller kompletteras med ytterligare aspekter, t.ex. mätpunkter, tidpunkter, mer frekvent mätning, fotografering av landskapet etc. I miljöbalken finns också regler för verksamhetsutövarens ansvar för kontroll och tillsyn. Uppföljning bör ske i återkommande perioder.

Uppföljning bör I första hand ske inom de områden som tidigare varit förorenade mark, men som därefter sanerats och bebyggts.

Miljöaspekter som riskerar att ge en negativ påverkan på människors hälsa och miljö bör följas upp och det kan gälla bullerstörningar utmed väg och järnväg, liksom luft I anslutning till verksamhetsområden. Andra miljöaspekter såsom kulturmiljö och landskapsbild kommer att kräva mer tid innan relevant förändring och eventuell miljöpåverkan kan undersökas. Väldokumenterade fotografier på landskapet kan användas för att bedöma hur landskaps- bild och kulturmiljö har påverkats.

Synpunkterna från LRF angående jordbruksmarkens omfattning I kommunen och en

långsiktigt hållbar svensk livsmedelsproduktion visar på ett angeläget behov att följa upp, inte minst sett i dagens perspektiv med klimatförändringarna.

Sammanfattningsvis har kommunen bedömt att planen med sin utformning på sikt kommer att minimera en negativ miljöpåverkan och att uppföljningen därför kan begränsas till det ovan nämnda. Vid uppföljningen ska bedömas 1) *behov* (anpassas till hur stor den verkliga förändringen blivit), 2) *omfattning och innehåll* (sakfrågor, mätpunkter och liknande) samt 3) *rapportering*.

Lessebo 2018-09-24

Styrgruppen för Översiktsplan i Lessebo kommun

UPPLYSNING

Enligt miljöbalken ska den särskilda sammanställningen offentliggöras genom anslag av protokollet och hållas tillgänglig exempelvis på kommunens hemsida samt på kommunens kansli under 2 månader efter att protokollet anslagits. Samtidigt ska de informeras med vilka samråd skett enligt miljöbalken 6:16 punkt 4 andra stycket jämfört med 6:14 samma lag.

BESLUTSFÖRSLAG

Med anledning av ovanstående föreslås kommunstyrelsen besluta att godkänna den särskilda sammanställningen som sin egen och informera om denna enligt föreskrifterna i miljöbalken.